

УДК 94(4)“04/14”(045)

*Л.В. Войтович***ВИКИНГИ В ЦЕНТРАЛЬНО-ВОСТОЧНОЙ ЕВРОПЕ: ЗАГАДКИ ЛАДОГИ И ПЛИСНЕСКА (II)¹***Светлой памяти киевского археолога В.М. Зоценко (1953–2009)*

Рассматривается история проникновения норманнов в Восточную Европу в контексте общеевропейских событий эпохи викингов. Анализируются такие «вечные вопросы» мировой историографии, как место и роль норманнов в политических и социально-экономических процессах в Восточной Европе, этническая принадлежность варягов и первых русских князей, генеалогия Рюрика, происхождение этнонима Русь, социокультурная роль международных транзитных путей.

Ключевые слова: норманисты, антинорманисты, викинги, Ладога, Плиснеск, «морские конунги», Рюрик, Фрисландия, клады дирхемов.

Периодические вспышки антинорманизма постоянно возвращают и дискуссии вокруг этимологии этнонима *Русь*². Впервые название *Русь* зафиксировали Бертинские анналы в 839 г. [2. Col. 1385-1386]. Из текста, аутентичность которого не вызывает сомнений, следует, что посольство от правителя (кагана) народа *Рус*, отправленное к византийскому василевсу Феофилу, не могло вернуться назад из-за угрозы, исходящей от вражеских народов, и было отправлено вместе с византийскими послами в Ингельгейм для проезда на родину через земли императора. Как выяснилось, послы были шведами, из-за чего их заподозрили в шпионаже (незадолго перед этим состоялось несколько нападений викингов на приморские владения императора) и задержали до выяснения обстоятельств. Глубокий анализ литературы, посвященной этому посольству, сделал А. Сахаров [47. С. 37-42]. Здесь важно подчеркнуть, что посольство от народа, называющего себя *Рус*, состояло из этнических шведов. А. Шлецер даже предложил титул *каган* читать как скандинавское имя *Хакон* [60. С. 319, 322-323]. Особняком стоит оригинальная версия немецкого исследователя Г. Лера, считавшего на основании титула *каган*, что посольство прибыло из Хазарии [72. S. 16, 122]. При этом автор не задается вопросом, зачем было хазарскому правителю, имеющему давние дипломатические контакты с Византией, посылать посольство в составе этнических шведов, называвших себя *русам*. Не поясняет он также и того, зачем было этому посольству возвращаться через земли франкского императора, когда Хазария контролировала крымские территории, непосредственно граничащие с византийскими владениями.

Следующие по времени известия о *Руси* принадлежат арабским авторам, повсеместно отделяющим *Русь* от славян, даже противопоставляя их друг другу [17; 36. С. 355-419; 40].

Первую версию этимологии названия *Русь* дал Начальный свод: «... *идаша за море къ Варагомъ к Русі сице бо сѧ звахуть и варази суть ѡко се друзии зъвутьсѧ Своє... Оурмане .Анъглане... Гъте тако и си рѣша Русь... поаша по собѣ Русь и придоша старѣишии Рюрикъ... ѡ тѣхъ [Варагъ] прозваса Рускаѧ земля» [1. Стб. 19–20].*

Эти известия, а также информация Начального свода о составе русских посольств («отъ рода рѣска посылѧ») на переговорах 907, 911 и 945 гг., состоящих преимущественно из скандинавов, сообщение Константина Багрянородного о *русских* (скандинавских) названиях днепровских порогов³, тождество *Rusios* и *Normandos* в тексте кремонского епископа Лиудпранда (X в.) и другие аргументы позволили ряду известных ученых⁴ придти к выводу, что *русам* называли шведских викингов. По их

¹ Окончание. Начало см.: Вестник Удмуртского университета. Сер. История и Филология. 2011. Вып. 3. С. 3-15.

² Попытки отнести первое упоминание о Руси к библейской книге пророка Иезекиила, которого около 597 г. до н. э. увели в вавилонский плен (текст его книги дошел в записях II–I в. до н. э.) [66. S. 443-465; 24. С.29, 167], либо в сирийской хронике Псевдо-Захарии из Митилены (VI в.) [37. С.42-48] оказались несостоятельными [73. S. 347-348].

³ Эти названия, представляющие собой перевод славянских, встречаются и в скандинавских рунических надписях, например: «...они добрались до Айфора. Вифиль вел [отряд]» [3. № 17].

⁴ Г.З. Байер, Г.Ф. Миллер, А.Л. Шлецер, В. Томсен, Ф. Браун, Ф. Вестберг, А. Брюкнер, М.Д. Приселков, Р. Эжблум, Ф.И., Л. Кеттунен, М. Фасмер, А. Стендер-Петерсен, Д. Оболенский. В. Холмквист, Х.Р. Давидсон, О. Прицак и др.

наблюдениям, *Русь* происходит от финнского *Ruotsi* – *Швеция*; *Ruotsalainen* – *швед* (эстонское *Roots*, *Rootslane*, водское *Rõtsi*, ливское *Rùot'sli*). В финские языки это заимствование пришло, возможно, от древнеисландского *Rópsmenn* или *Rópskarlar* – *гребцы, мореплаватели*. В свою очередь, *Ruotsi*, судя по всему, происходит от *Roslagen* – шведской области, находящейся напротив финских берегов (аналогично древнерусскому *сумь* от *suomi*) [45. С. 140]. Интересно, что *Roslagen* присутствует в рунической надписи на мраморном льве из Пирея, вывезенном в 1687 г. генералиссимусом Ф. Морозини в Венецию, где находится и сейчас. Надпись эта, вероятно, была сделана норвежским принцем Гаральдом Сигурдссоном при взятии Пирея в 1040 г. Наиболее осторожные исследователи относят надпись к XI в. [63; 64. S. 211]. Сначала *Roslagen* носил название *Rõther* или *Rõthin* [52. С. 85], что было связано с военной организацией *ледунга* (морского ополчения) и означало *воинов, плывущих на веслах* (*milites remigium agents*) [44]. Византийское ρως было рефлексом на самоназвание отрядов викингов – *goðs* (*menn*), отразившееся в финских языках как *guotsi* и перешедшее в древнерусский язык в форме *русь*. Вначале это название имело этносоциальное «профессиональное» значение («воины и гребцы из Скандинавии, отряд скандинавов на гребных судах») и только на восточнославянской почве развилось в политоним (*Русь, Русская земля*) и этноним [25. С. 5].

Такой подход был заложен еще в разысканиях выдающегося российского лингвиста А.А. Шахматова, который писал, что *Русью* «называли себя и сами осевшие в России скандинавы... Считаю необходимым этимологию имени Русь искать в скандинавском языке, допуская, что в русский язык оно могло попасть при посредничестве финнов» [59. С. 52].

Имеют место и иные трактовки этимологии термина *Русь*. Так, В. Брим полагал, что *Ruotsi* происходит от древнешведского *drot*, трансформированного финнами в *rot*, а *drotsmenn* – *дружинник* – в *rotsmenn*, позже принявшее форму *ruots* [6]. По мнению А. Погодина, термин *rõther* книжного происхождения, а название *Русь* происходит непосредственно от старосведского *Rõths*, появившегося еще в IV-V в. [38. С. 273; 75].

Е. Куник, В. Васильевский, А. Будилович связывали этимологию названия *Русь* с древнеисландским *Hreiðgotar* (*Hreidhgotar*), в котором видели название готов: *Hrothgutons* – *славные готы* или *hroðr* – *слава*. При этом готами считали гипотетический причерноморский народ *Rhos* и не менее гипотетическую готскую землю на полянской территории – *Ros-Gotlandia* [71; 8. С. CXVI; 9. С. 180; 61]. Лингвистические построения сторонников этой версии не выдержали критики [53. С. 522].

Имела место также кельтская версия⁵, выводящая *Русь* из французской области *Рутения* (*Ruthenia*) с городами Руссильон (*Russillon*), Русцино (*Russcino*), Руситон (?), где жили *рутени* (*Rutheni*, *Rut(h)i*). При этом аргументами служат названия, употребляемые латиноязычными авторами XI–XII вв.: *Ruthenorum Regis*, *Ruthenorum rex*, *Duces Ruthenorum*, *Rutheni* и т.д. В качестве аргументации приводят и известия византийских историков: Симеон Логофет (941 г.) писал, что *Русь-дромиты* происходят из народа *франков*, а Иоанн Скилица и Кедрин (XII в.) *варягов-русь* называли кельтами. Но кельтская версия не выдерживает критики, ее аргументация слишком уязвима [49. С. 121].

Балтийско-славянский вариант происхождения этнонима *Русь* от о. Рюген (лат. *Rugia*, нем. *Rügen*, пол. *Rana*, откуда выводят *Rujana*), население которого называлось *руги, руяне, раны* (вероятно, ассимилированное славянами германское племя ругиев, от которого и происходит этимология названия острова), имела своего приверженца еще в лице казацкого летописца С. Величко [11. С. 51]. Сторонники этой версии [12; 16. С. 28, 37; 19. С. 32; 74], кроме созвучия отдельных топонимов, происхождение которых сомнительно, подкрепить свои выводы весомыми аргументами не в состоянии.

С чем только не связывают происхождение названия *Руси*: с литовско-прусским происхождением Рюрика (согласно поздней литовской династической легенде Рюрик был сыном Пруса, брата императора Августа; отыскивались названия *Rusinge*, *Rusoto*, *Rusnaite*, возможно и связанные с викингами-русью) и само название *Pruzi*, *Pruteni* соединялось с Русью, что оказалось полностью несостоятельным [53. С. 389]; от р. Рось (почему же тогда не *росяне*, по аналогии с *бужане, висляне* и т. д.); от р. Русса, впадающей в о. Ильмень (тогда это, скорее, поддержка норманнского варианта, связывающая название реки с варягами-русью, что и имело место в действительности); от р. Волги (*Ra*, *Rosa* староиндийских и авестийских текстов) и даже от греко-русских договоров 907, 911 гг. (сами византийцы якобы настолько испугались Олега, что приняли его за библейского князя Рош из земли Гога и Магота, а через тексты договоров это название, якобы, перешло на славян) и хазар (восточные

⁵ Исходящая из предположения, что *Галичане*, фигурирующие в этногеографической части Начального свода, это – *галлы*.

тюркоязычные народы воспринимали Русь как «урус», только с какого времени?). Вряд ли похожие варианты заслуживают научной полемики.

Популярными остаются обращения к древнеиндийским и древнеиранским мотивам (ruk-, goko-, ruksa- – *светлый, блестящий*). Как аргумент приводятся названия Неаполя Скифского в Чуде св. Стефана Сурожского и Житии Димитрия Прилуцкого – *русский новый градъ*, Евангелие и Псалтырь *роуськими письмени* из Жития св. Кирилла и Мефодия (см.: [49]).

В этом контексте можно вспомнить давнюю роксолано-росомонскую гипотезу, обоснованную еще М. Ломоносовым, И. Забелиным и Д. Иловайским на основании простого созвучия имен. Этот вариант получил поддержку известного археолога В. Седова, считавшего, что одним из языковых элементов в процессе славяно-сарматского симбиоза, результатом которого явились *анты*, было заимствование этнонима *Рось* – *Русь* (так вроде бы называлось одно из антских племен, указать ареал которого теперь невозможно) [48]. Дополнительным аргументом служат топонимы *Руска Долина*, *Руска Кучава*, *Руска Мокра*, *Руске*, *Руске Поле*, *Руский Мочар*, *Руски Геевцы* и *Руски Комаривци* в Закарпатье, где не было викингов, но в определенное время передвигались роксоланы. Однако все эти названия довольно поздние и отображают процессы взаимодействия венгерских и саксонских колонистов с различными группами славянского населения. Вариант В. Седова так же наивен и уязвим, как и чисто славянский вариант С. Роспонда [76]. По словам известного российского лингвиста А.И. Попова (1899–1973), «выставлять положение о том, что этнический термин *Русь* есть вроде-бы с самого начала чисто славянский, может только тот, кто не ценит престижа отечественной науки, так как обосновать это положение невозможно – нет ни одного источника, содержащего необходимые подтверждения такой гипотезы» [39].

Таким образом, единственным обоснованным вариантом, поддержанным большинством авторитетных исследователей, остается скандинавская либо финская этимология названия *Русь* (*Ruotsi*, *Roots*) [68. S. 156-161]⁶.

К этому следует добавить многочисленные исследования зарубежных авторов, не оставляющие сомнений в проникновении викингов в массив восточнославянских племен в VIII–X вв. Большинство этих работ не учитывается как украинскими, так и русскими исследователями, а между тем их отличает внимательное отношение к сагам, хроникам, самым различным археологическим и лингвистическим материалам. Кроме этого, они дают возможность сравнительного анализа развития общества викингов и их деятельности в различных регионах.

Среди наиболее интересных находок в Ладоге из горизонта E2 (840-е – середина 860-х гг.) – литейная форма двурогой подвески в виде пельты (щита амазонки), орнаментированной узорами из треугольников [42]. Согласно уточненной датировке находка относится к периоду 840–855 гг. [46. С. 98], хотя и сам мотив, и форма характерны для скандинавских украшений эпохи викингов [42; 62. P. 125; 65. S. 67; 67] (именно треугольные узорчатые элементы не относятся к балтийским [18. С. 59; 23. С. 124]). В Скандинавии не найдено ни одного подобного украшения. В то же время подобные украшения найдены в Чернигове, на Княжей Горе под Киевом и в Галиче [43; 58]. Эти украшения происходят из Моравии, встречаются также в Словакии и Болгарии [69. S. 243-296, tabl. VI, 10; 70. Tabl. 75, 1].

Эти связи скандинавов с Великой Моравией засвидетельствованы не только археологическими находками, но и письменными документами. Между Веной и Линцом в 863 г. упоминается *Ruzaramarcha* [32. С. 299]. Известный устав из Раффелштеттена, составленный между 904–906 гг., рядом с *богемами* (чехами) упоминает загадочных *ругов*: «Славяне же, приходящие для торговли от *ругов* или богемов, если располагаются торговать в любом месте на берегу Дуная или любом месте у роталариев или реодариев, с каждого вьюка воска [платят] две меры стоимостью в один скот каждая; с груза одного носильщика – одну меру той же стоимости; если же пожелают продавать рабов или лошадей, за каждую рабыню [платят] по одному тремису, столько же – за жеребца, за раба – одну сайгу, столько же – за кобылу. Баварам же и славянам из этой страны, покупающим и продающим здесь, платить ничего не надо» [33. С. 64-73; 34. С. 82]. В полемике с Е. Цёлнером [78] и другими оппонентами А. Назаренко убедительно отбросил вариант тождества упомянутых *ругов* с германским племенем *ругиев*, разбитых Одоакром в 487 г., и подтвердил их тождество с *русами* [34. С. 82-94]. Сомнения шведского археолога В. Дучка (стоило так далеко, то есть из Ладоги, возить невольников и воск) [68. S. 67] легко устраняются, если учесть, что в Киеве в середине IX в. сидел Аскольд со своими викингами [14], для которых такая торговля была весьма прибыльна.

⁶ При этом часть исследователей считает возможным продолжение дискуссии [77. S.12–16].

Не вызывает также сомнений вывод А. Назаренко, согласно которому имя *Русь* попало в баварские и другие южногерманские говоры не позже IX в. [31. С. 298]. И попало оно через Перемышль известным путем на Краков – Прагу – Регенсбург [9]. Кроме того, такой надежный и лишенный тенденциозности источник, как Географ Баварский зафиксировал в IX в. (не позже начала 870-х гг.) присутствие в Среднем Поднепровье⁷ русов-варягов (*Ruzzi*), возможно даже подчеркивая их нахождение среди верхушки союза *полян* («*Forsderen Liudi*» – «*Erste Leute*», «*Vorderste Leute*» или «*Fuhrendes Volk*» – «первые, руководящие люди») [15].

А из Киева в Моравию или Баварию можно было попасть только через Плиснеск. Этот огромный, подобный Бирке, центр межплеменного обмена волынских и хорватских племенных княжеств лежит на водоразделе между бассейнами Днестра, Западного Буга и Припяти возле с. Подгорцы Бродовского р-на Львовской обл. Городище VII–XIII вв. занимает более 160 га (при этом город древнерусского периода занимал всего до 3 га из этого пространства), длина валов составляет более 7 км, внешние склоны отдельных валов укреплены каменными плитами на высоту до 5 метров. К городищу примыкают курганные могильники. Исследование этого комплекса началось с 1816 г. (см.: [20]), но широкомасштабные раскопки до настоящего времени не производились. Полученные материалы разбросаны по музейным и архивным собраниям, а публикации фрагментарны и практически недоступны большинству исследователей. Наиболее последовательно с применением последних европейских методик на городище работает львовский археолог М.А. Филипчук, но и его результаты опубликованы в узкоспециальных изданиях, которые за пределами Украины практически неизвестны [54–57]. Большое число уникальных находок, в том числе золотые и серебряные вещи, материалы, свидетельствующие о связях с Великой Моравией и поморскими славянами, раннем христианстве уже в IX в., фортификационном строительстве и развитии ремесла, давно нуждаются в отдельных альбомных публикациях. Второго подобного памятника этого периода на территории, занимаемой восточными славянами, нет.

Киевский археолог В. Зоценко (1953–2009) подробно изучал находки, относящиеся к эпохе викингов, готовя работу «Скандинавские артефакты Юго-Западной Руси», рукописью которой любезно разрешил мне пользоваться. К сожалению, этот талантливый исследователь слишком рано ушел из жизни и не успел увидеть свои главные работы опубликованными⁸. Большинство наработанных им материалов дают основание утверждать о притоке викингов в район Плиснецка после киевского завоевания в 982 г. Однако нужны более детальные повторные исследования каждой находки из Плиснеска и его околлиц, а также обстоятельств их выявления, которые также не всегда ясны. Плиснеск, до 982 г. не принадлежавший к киевской орбите, построен по совсем иной схеме, нежели восточнославянские города в Поднепровье и Приладожье. Это совершенно другой тип городищ, которые развивались до последней четверти X ст. в этом регионе, связанном с моравскими влияниями [54]. Не вызывает сомнений участие этого региона в активной международной торговле и его связи с западными славянами.

Можно утверждать, что связи Руси- викингов с Великой Моравией в IX в. проходили через Плиснеск, куда викинги добирались по Днепру и его правым притокам⁹. Скандинавские находки присутствуют в Гнездове под Смоленском [4; 7; 20а; 35; 41], в разных местах Киева [5; 21], в давней столице древлян Искоростени и его околлицях [5; 22], на Волини (памятники X в.) [50]. На Волини, кроме собственно скандинавских находок типа бронзовых подвесок или оружия, на присутствие викингов, освоивших припятский путь, указывает и массовое строительство значительной сети укреплений на Горыни, Стыре и Случи [50. С. 53]. Не стоит забывать и о легендарном припятском князе Туре, основателе города Турова, также принадлежавшем к некоему роду викингов.

В археологическом отношении эта территория, по причине нехватки возможностей, исследована крайне фрагментарно. Тем не менее, на современном этапе можно утверждать, что, закрепившись в Киеве, русь-викинги составили верхушку Киевского каганата, который через Плиснеск еще в сере-

⁷ Рядом Баварский Географ называет *Gaziri* (хазар), *Serauici* (северян) и *Ungare* (венгров). Примечательно, что последние в указанное время находились где-то в нижних течениях Днепра, Южного Буга и Днестра.

⁸ Отдавая дань памяти В.М. Зоценко, приводим часть текста из указанной работы в Приложении.

⁹ В трудах львовского историка И. Мыщка собран огромный материал из европейского фольклора о присутствии викингов в Великой Моравии и на Днепре. См.: [26; 27; 28; 29; 30]. И. Мыщко выдвинул дискуссионную гипотезу о происхождении княгини Ольги из Плиснеска. По его предположению Ольга была дочерью Олега, погибшего в Бердаа в 941 г. Этого Олега исследователь отождествляет с Ильей Муравлевином, который якобы женился на дочери Будимира, бывшего правителем Прикарпатья.

дине IX в.. наладил контакты с Великой Моравией, а по Припяти – с волынскими племенными союзами (княжествами). Информация Баварского географа, подкреплённая археологическими находками и материалами нумизматов, даёт основания рассматривать Днепровский и Днестровский регионы как территорию, где в конце VIII – начале IX в. преобладали славянские княжества (племенные союзы), в большинстве своём совершенно независимые от хазар (все княжества на правом берегу Днепра) и поддерживающие контакты с Великой Моравией [12; 13]. Самым большим центром на правом берегу и вообще в восточнославянском ареале в VIII–IX вв. был Плиснеск, загадки которого ещё преимущественно скрыты в земле.

Без сомнения, решение загадок Ладоги и Плиснеска позволит раскрыть и многие загадки ранней истории восточных славян VII–X вв.

Поступила в редакцию 26.11.11

СПИСОК ЛИТЕРАТУРЫ

1. Полное собрание русских летописей. Т. 1. Лаврентьевская летопись. М., 1997.
2. *Prudentii annals sive Annalium Bertiniae pars secunda. Ad anno 835 usque ad 861 PL.* Parisii, 1852. Т. CXV.
3. Мельникова Е.А. Скандинавские рунические надписи: Новые находки и интерпретации. Тексты, перевод, комментарий. М., 2001.
4. Авдусин Д.А. Раскопки в Гнездове // Краткие сообщения Института истории материальной культуры. 1951. Вып. 38. С. 72-82.
5. Андросук Ф. Скандинавские древности в социальной топографии древнего Киева // *Ruthenica*. Т. 3 / Наук. ред. В. Ричка, О. Толочко. Київ, 2004. С. 7-47.
6. Брим В.А. Происхождение терміна «Русь» // Россия и Запад. Ч. 1. Петроград, 1923. С. 5-10.
7. Булкин В.А., Лебедев Г.С. Гнездово и Бирка (к проблеме становления города) // Культура средневековой Руси. Л., 1974. С. 11-17.
8. Васильевский В. Житие св. Георгия Амастридского и Стефана Сурожского // Летопись занятий Археографической комиссии. Т. 9. 1893.
9. Васильевский В. Русско-византийские отрывки. 8. Житие Георгия Амастридского // Журн. Министерства народ. просв-ия. 1878. Март.
10. Васильевский В.Г. Древняя торговля Киева с Регенсбургом // Журн. Министерства народ. просв-ия. 1888. Июль. С. 127-132.
11. Величко С. Сказание о войне казацкой с поляками. Киев, 1926.
12. Вилинбахов В.Б. Топонимика и некоторые вопросы Древней Руси // Всесоюз. конф. по топонимике СССР, 28 янв. – 2 февр. 1965 г. Л., 1965. С. 85-88.
13. Войтович Л. «Баварський Географ»: спроба етнолокалізації населення Центрально-Східної Європи в IX столітті // Український історичний журн. 2009. №5. С. 12-34.
14. Войтович Л. В. Київський каганат? (до полеміки П. Толочка з О. Прицаком) // Хазарський альманах. Т. 4. Київ; Харків, 2005. С. 109-117.
15. Войтович Л.В. «Баварський Географ»: проблеми ідентифікації слов'янських племен // Третє «Ольжичі читання». Пліснеск 31 травня 2008 року. Львів, 2009. С. 3-14.
16. Вяземский П. Ходили ли скандинавские пилигримы на поклонение святым местам через Россию // Филолог. зап. Вып.1–2. Воронеж, 1877.
17. Гаркави А.Я. Сказания мусульманских писателей о славянах и русских (с пол. VII до к. X в. по Р.Х. СПб., 1870.
18. Давидан О.И. Бронзолитейное дело в Ладоге // Археолог. сб. Л., 1980. Т. 21.
19. Державин Н.С. Сборник статей и исследований в области славянской филологии. М.; Л., 1941.
20. Діденко Є. З історії археологічних досліджень Пліснеська // Другі Ольжичі читання. Львів, 2007. С. 59-62.
- 20а. Жарков Ю.Э. Женские скандинавские погребения в Гнездове // Смоленск и Гнездово. М., 1991. С. 200-225.
21. Зоценко В.М. Скандинавские древности в социальной топографии Киева «дружинного» периода // *Ruthenica*. Т. 2 / Наук. ред. В. Ричка, О. Толочко. Київ, 2003. С. 26-52.
22. Зоценко В.М., Звіздецький Б.А. Типологія та хронологія артефактів «скандинавського» типу із розкопок стародавнього Іскоростеня // Стародавній Іскоростень і слов'янські гради. Київ, 2004. С. 87-105.
23. Корзухина Г.Ф. О некоторых ошибочных положениях в интерпретации материалов Старой Ладоги // Скандинав. сб. Таллин, 1971. Вып. 16.
24. Кривелев И. Книга о библии. М., 1959.
25. Мельникова О. Скандинавы в Южной Руси // Другий Міжнародний конгрес україністів. Львів, 22–28 серпня 1993 р. Доповіді і повідомлення. Історія. Ч.1. Львів, 1994. С. 4-9.
26. Мицько І. Пліснеск – батьківщина княгині Ольги // Конференція «Ольжині читання». Пліснеск. 10 жовтня 2005 р. Львів, 2006. С. 61-81.

27. *Мицько І.* Пліснеський сюжет «Слова о полку Ігореве» // Четверті «Ольжині читання». Пліснеськ 16 травня 2009 р. Львів, 2010. С. 26-34.
28. *Мицько І.* Родовід княгини Ольги за європейським епосом // Другі «Ольжині читання». Пліснеськ-Львів 14–15 червня 2007 р. Львів, 2007. С. 18-34.
29. *Мицько І.* Свята Ольга в епосі України // Треті «Ольжині читання». Пліснеськ 31 травня 2008 р. Львів, 2009. С. 27-39.
30. *Мицько І.* Угорські сюжети в біографії княгини Ольги // Україно-угорські етуди. Вип.1. Львів, 2010. С.28-42.
31. *Назаренко А.В.* Rhos, Rüzāra, Ruzzi і др.: Варианти імени Русь в західноєвропейських джерелах або пользе лингвистики для истории // Древняя Русь в свете зарубежных источников / под ред. Е.А. Мельниковой. М., 1999.
32. *Назаренко А.В.* Западноевропейские источники // Древняя Русь в свете зарубежных источников / под ред. Е.А. Мельниковой. М., 1999.
33. *Назаренко А.В.* Немецкие латиноязычные источники IX – XI веков. Тексты, перевод, комментарий. М., 1993.
34. *Назаренко А.В.* Древняя Русь на международных путях. Междисциплинарные очерки культурных, торговых, политических связей IX–XII веков. М., 2001.
35. *Новикова Г.Л.* Скандинавские амулеты из Гнездова // Смоленск и Гнездово. М., 1991. С. 175-199.
36. *Новосельцев А.П.* Восточные источники о восточных славянах и Руси VI–IX вв. // Новосельцев А.П., Пашуто В.Т., Черепнин Л.В., Шушарин В.П., Шапов Я.Н. Древнерусское государство и его международное значение. М., 1965. С. 355-419.
37. *Пигулевская Н.В.* Имя «Рус» в сирийском источнике VI в. н. э. // Академику Б.Д. Грекову ко дню 70-летия. М., 1952. С. 42-48.
38. *Погодин А.* Вопрос о происхождении имени Русь // Сб. в чест на Васил Н. Златарски. София, 1925.
39. *Попов А.И.* Названия народов СССР. Введение в этнонимистику. – Л., 1973.
40. Путешествие Ибн-Фадлана на Волгу / пер. и коммент. А.П. Ковалевского; под ред. И.Ю. Крачковского. М.:Л., 1939.
41. *Пушкина Т.А.* Скандинавские вещи из Гнездовского поселения // СА. 1981. №3.
42. *Равдоникас В.И.* Старая Ладога. Из итогов археологических исследований 1938–1947 гг. // Советская археология. 1950. №12. С. 36.
43. *Ратич О.О.* Населення Прикарпаття і Волині в епоху Київської Русі та в період феодальної роздробленості // Населення Прикарпаття і Волині за добу розкладу первіснообщинного ладу та в давньоруський час. Київ, 1976. С. 132–206
44. *Розенкампф Г.* Объяснение некоторых мест в Несторовой летописи в рассуждении вопроса о происхождении древних руссов // Труды и летописи Общества истории и древностей российских. Кн.4. М., 1828.
45. *Рыдзева Е.А.* Древняя Русь и Скандинавия в IX–XIV вв. (Материалы и исследования). М., 1978.
46. *Рябинин Е.А., Черных Н.Б.* Стратиграфия, настройка и хронология нижнего Староладожского Земляного городища в свете новых исследований // Советская Археология. 1988. №1. С. 72-101
47. *Сахаров А.Н.* Дипломатия Древней Руси. IX – первая половина X в. М., 1980.
48. *Седов В.В.* Славяне и иранцы в древности // История, культура, этнография и фольклор славянских народов. VIII Международный съезд славистов. Доклады советской делегации. М., 1978. С. 232-237.
49. *Стрижак О.* Русь // Етимологічний словник літописних географічних назв Південної Русі. Київ, 1985. С. 120-124.
50. *Терський С.* Скандинавські археологічні пам'ятки на Волині (X–XII ст.) // Другі «Ольжині читання» (Пліснеськ, 14–15 червня 2007 р.). Львів, 2007. С. 53-58.
51. *Тихомиров М.Н.* Происхождение названия «Русь» и «Русская земля» // Сов. этнография. 1947. Т. 6–7. С. 60-80.
52. *Томсен В.* Начало русского государства / пер. с нем. Н. Аммона. М., 1891.
53. *Фасмер М.* Этимологический словарь русского языка. М., 1974. Т. 3.
54. *Филипчук М.А.* Слов'янський період в історії Пліснеська // Галицько-Волинська держава: передумови виникнення, історія, культура, традиції. Львів, 1993. С. 22-23.
55. *Филипчук М.А.* Дослідження Пліснеського городища у 1990 р. // Волино-Подільські археологічні студії. Львів, 1998. Т. 1. С. 256-278.
56. *Филипчук М.А.* Пліснеський археологічний комплекс: Стан і перспективи дослідження // Волино-Подільські археологічні студії. Львів, 1998. С. 279-286.
57. *Филипчук М.А.* Структура Пліснеського археологічного комплексу в слов'янський та давньоруський час // Вісник Інституту археології. Львів, 2009. Вип.4. С. 3-21.
58. *Ханенко Б.* Collection Chanenko. Київ, 1902. Т. 5.
59. *Шахматов А.А.* Древнейшие судьбы русского племени. Петроград, 1919.
60. *Шлёцер А. Л.* Нестор / пер. Д. Языкова. – СПб., 1809. – Т. 1.
61. *Шмурло Е.* Восьмой археологический съезд // Журн. Министерства народ. просв-ия. 1890. Май. С. 25-29.
62. *Arbman H.* Birka. Sveriges äldsta bandelstad. Stockholm, 1939.
63. *Arntz H.* Handbuch der Runenkunde. Halle, 1935.

64. *Brate E.* Pireuslejonets runinskrift // *Antikvarisk tidskrift för Sverige*. Stockholm, 1914. H. 20. D. 3.
65. *Duczko W.* Ruś wikingów. Warszawa, 2007.
66. *Eissfeldt O.* Einleitung in das Alte Testament. Tübingen, 1956.
67. *Florescu R.* Die Kunst der dako-römischen Antike. Bukarest, 1986.
68. *Goehrke C.* Früdes Ostlaventums / Unter Mitwirkung von U. Kälin. – Darmstadt, 1992.
69. *Hanuliak M.* Gräberfelder der slavischen population in 10.Jahrbundet im Gebiet der Westslowakei // *Slovenská Archeológia*. 1992. T. 40. D. 2. S. 243-296.
70. *Hruby V.* Stare Mesto – Velkomoravske pohrebistě na valach // *Monumenta Archaeologica*. Praha, 1955. T. 3.
71. *Kunik E.* Die Berufung der schwedischen Rodsen durch die Finnen und Slaven. Sankt-Petersburg, 1844–1845. Vol. 1-2.
72. *Leahr G.* Die Anfränge des russischen Reiches. Politische Geschichte in 9 und 10 Jahrhundert. Berlin, 1930.
73. *Łowmiański H.* Począki Polski. Warszawa, 1964. T. 2.
74. *Otrębski J.* Rus' // *Lingua Rosnaniensis*. 1960. Vol. 8. S. 219-277.
75. *Pogodin A.* Les Rossi: un peuple imaginaire // *Revue des Études Slaves*. Paris, 1937. Vol. 17.
76. *Rospond S.* Miscellanea onomastica Rossica // *Восточнославянская ономастика. Исследования и материалы*. М., 1979. С. 43-47.
77. *Schramm G.* Die Herhunft des Namens Rus: Kritik des Forschungsstandes // *Forschungen zur osteuropäischen Geschichte*. 1982. Bd. 30. S. 12-16.
78. *Zöllner E.* Rugier oder Russen in der Raffelstettener Zollurkunde // *Mitteilungen des Insstituts für österreichische Geschichtsforschung*. Innsbruck, 1952. Bd. 60. S. 111-116.

Поступила в редакцию 10.06.10

L.V. Voitovych

Vikings in the Central-Eastern Europe: mysteries of Ladoga and Plisnesk

Cosideration is given to the history of the intrusion of Northmen to the Eastern Europe within the bounds of all-European events of the age of Vikings. Such «eternal questions» of the world historiography as the place and the role of Northmen in the political and social-and-economic processes in the Eastern Europe, the ethnic origin of Varangian and the first Russian princes, the genealogy of Ruyrik, the origin of the ethnonym «Rus», and the social-and-cultural role of international transit routes are analyzed.

Keywords: Normanists, Anti- Normanists, Vikings, Ladoga, Plisnesk, «sea-kings», Ruyrik, Friesland, treasures of dirhems.

Войтович Леонтий Викторович
Львовский национальный университет им. И. Франка
79000, Украина, г. Львов, ул. Университетская, 1
E-mail: lev67420@ukr.net

Voitovych L.V., doctor of history, professor
Ivan Franko National University of L'viv
79000, Ukraine, L'viv, Universytetska st., 1
E-mail: lev67420@ukr.net

ПРИЛОЖЕНИЕ I

Из рукописи В.М. Зоценко (1953–2009) «Скандинавские артефакты Юго-Западной Руси»

Во время исследований южной части городища Плиснеска В.К. Гончаров и М.П. Кучера в 1953–1954 гг. нашли ланцетовидное острие стрелы в слое, который состоял из раннегончарной керамики и вещей исключительно X в. За абрисом пера плиснеское острие принадлежит к совокупности «D1» классификации Бирки, образцы которой по датировке не выходят за верхний предел X в. (в Бирке – SHM 5208:294). Таким является острие с ланцетовидным пером типа «A1-birka-valsгарде» из производственного комплекса VIII столетия Земляного городища Старой Ладogi. В любом случае, ланцетовидные по профилю перья наконечников стрел в археологических комплексах Южной Руси дружинного периода представляют импорт вооружения. Среди инвентаря киевского захоронения № 113 (под западной частью центральной нави Десятинной церкви, мужская ингумация в срубe, возможно с конем) были остатки деревянного колчана с 20 стрелами, из которых минимум две принадлежали к типам «A1-birka» (ромбический перерез пера) и «D1-birka» (трехгранный перерез пера = тип

75:1 по А.Ф. Медведеву). Комплекс, по совокупности артефактов погребального инвентаря, уверенно датируется первой половиной X в. Ланцетовидные острия стрел типов “D1-birka” с трехгранным в разрезе пером (один экземпляр) и “D2-Birka” с квадратным разрезом пера (три экземпляра), вместе с 18 другими стрелами, были в составе и 114-го захоронения Киевского некрополя И (ул. Большая Житомирская, 4). Комплекс представлял собой парную ингумацию в камере. По мечу, который располагался вдоль правой стороны мужского скелета, захоронение можно датировать второй половиной X столетия. В плане этнической принадлежности этого погребального комплекса показательным является обряд, имеющий прямые аналогии в камерных могилах Бирки: мужской (с оружием) и женский (без инвентаря) скелеты; северо-западная, по черепам, ориентация.

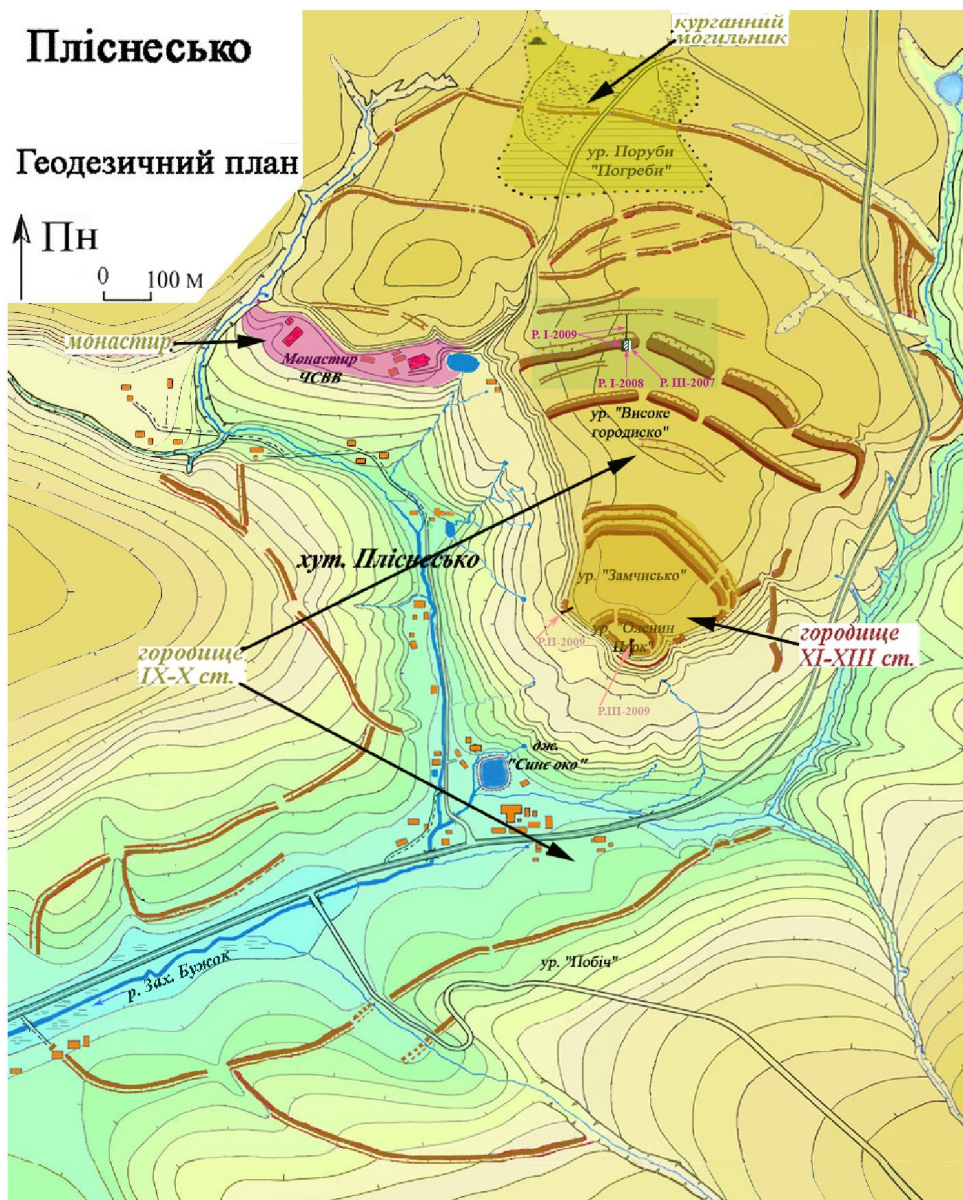
Стрелы с ланцетовидным острием найдены также в летописном Дорогобуже (по типологии этот вид оружия в материалах Бирки принадлежит к типу “A1”), десять экземпляров на Вышгородском городище (типы “A1- Birka”, “Aj1-birka-valsгарde”; “D1-birka”), три острия в культурном слое VIII–X ст. западного городища Монастырка (с. Луковица Каневского р-на Черкасской обл.) (типы “Aj1-birka-valsгарde”, “A1-birka”, “Aj1-birka-valsгарde”), шесть экземпляров из городища Княжая Гора (с. Пекари Каневского р-на Черкасской обл.). Такие же острия находили в инвентаре Черной могилы в Чернигове и в ходе раскопок Шестовиц (девять экземпляров). На Листвинском городище (Дубновский р-н Ровенской обл., на левой притоке Горыни – Збитинце) и около Пляшевой (среднее течение Стира, Радивилковский р-н Ровенской обл.) еще В.Б. Антонович в 70-х годах XIX в. нашел острие копья с ланцетовидным пером и так называемыми крыльцами на нижней части втулки типа “B”, - J. Petersen (НМИУ, В-1340. рис. 7). Образец, кованный из науглероженного железа с последующей цементацией. Перо имело широкий раздел по центру лезвия, повторяющий его конфигурацию. Тулия острия имела окантовку на шестиугольник со сглаженными гранями. Крыльца широкие со скошенным нижним и прямым верхним краями; боковая грань также прямая. Общая высота изделия – 500 мм; тулия высотой 147 мм; перо в ширину 60 мм (максимально на высоте 120 мм от верхнего края тулии), 28 мм (минимально в тулии); раздел шириной (максимально) 18 мм; диаметр тулии 45x40 мм (основание), 28 мм (у пера); крыльца 30x18x35 мм.

Давно известны образцы скандинавского оружия из некрополя Плиснеска. Среди инвентаря парного захоронения “большого кургана” раскопок 1882 г. был меч типа “V”, - J. Petersen. Меч лежал вдоль правой стороны мужского скелета в ножнах с отлитым в бронзе наконечником. Верхушка и перекрестие рукоятки плисненского образца инкрустированы медным, серебряным и золотым проводками. Перекрестье украшено плетивом в идеограмме простого “вибленового” узла. Бутероль, которой завершались ножны меча из “большого кургана” раскопок 1882 г. в Плиснеске, была отнесена П. Паульсеном к наконечникам “с восточной пальметтой варяжской группы” (тип ИИИ:1, -P. Paulsen).

Среди богатого инвентаря кургана раскопок 1882 г. на некрополе Плиснеска знаковыми в плане хронологии были небольшой боевой топор типа I по А.Н. Кирпичникову (располагался над мечом выше правого коленного сустава мужского скелета), серебряный перстень с полусферическим зерновым щитком типа Копийского и Гусинского кладов (на среднем пальце десницы женского скелета); и десяток сердоликовых (и одна из горного хрусталя) бусин (на шейных позвонках женского скелета). Ориентация обоих скелетов – западная в вытянутом состоянии на спине. Характерной чертой захоронения было сочетание элементов христианской и языческой обрядности. Между челюстями мужчины и женщины были золотые диски-пластинки; справа от мужского скелета, на уровне коленных суставов найдены остатки двух разновеликих ведер; влево от женского скелета, на уровне коленных суставов, помещалась дубовая чаша с вложенным кабаньим клыком со следами деревянной оправы (меньшие клыки расположены вокруг чаши). В то же время, оба скелета имели серебряные крестики так называемого скандинавского типа. На мужском скелете он был справа от шейных позвонков, на женском – влево от черепа на участке ушного отверстия. Перечисленные признаки уверенно датируют этот комплекс концом X – началом XI в.

ПРИЛОЖЕНИЕ II

Топогеодезический план Плиснеского археологического комплекса. Места раскопов, заложенных в 2009 г. Публикуется по: *Филипчук М.А.* Структура Пліснеського Археологічного комплексу в слов'янський та давньоруський час // Вісник інституту Археології. – Вип.4. – Львів, 2009. – С. 16.



Умовні позначення
